



Retrat de la mare de l'artista

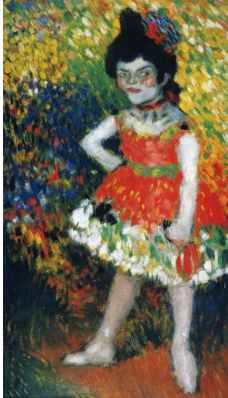
Signat *P. Ruiz Picasso* i datat 96, a l'angle inferior esquerre
Barcelona, 1896
Pastel sobre paper
49,8 x 39 cm
MPB 110.016

L'any 1896, Picasso realitza nombrosos retrats dels membres de la seva família. El pare, la mare i la germana esdevenen models habituals. Un dels retrats més bells és el que dedica a la seva mare, María Picasso López, amb qui estarà sempre molt unit. No tardarà gaire temps a fer prevaler el cognom matern fins a convertir-lo en signatura única en la major part de les seves obres.

Com la majoria de dibuixos de juvenesa, aquest segueix els corrents de la sensibilitat de l'època i les nocions estètiques que el guien al llarg dels anys d'aprenentatge acadèmic.

El retrat capta el moment en què la mare, de perfil, reposa mig endormiscada, amb el cap lleugerament inclinat endavant i els ulls closos, tot recreant una atmosfera plàcida. El bon ús de les tècniques del dibuix i l'encertada aplicació del color, sobretot en els reflexos lumínics del rostre de la dona i en la textura de la roba de la camisa blanca realçada per traços d'un blanc àlgid, fan d'aquest retrat una obra destacada del període de formació de l'artista.

El 1970, any de la gran donació de Picasso al museu de Barcelona, l'obra va ser sotmesa a un difícil procés de neteja i recuperació. A banda dels rebrechs que mostrava el paper, estava recoberta amb abundants taques de floridura, que va ser possible fer desaparèixer després d'un treball lent i meticulós, dut amb la màxima cura, ja que el polsim del pastel, que no estava fixat, podia saltar amb facilitat. La bona tasca de restauració va permetre recuperar un magnífic i perfecte retrat de la mare de l'artista.



La nana

pintura sobre cartó
París, 1901
Oli sobre cartó
105 x 60 x 0,4 cm
MPB 4.274

Obra ambientada en la vida nocturna parisenca que Picasso va conèixer a principis del s. XX. Es tracta del retrat d'una dona, d, pintada amb un traç ràpid i solt, molt colorista, amb un tractament pictòric en part divisionista.

Així mateix, cal notar la pinzellada gruixuda i enèrgica, influència de Van Gogh.

El cromatisme viu permet veure com aquí Picasso se sent captivat pel joc de llums i com es diverteix amb l'ús del color. La utilització profusa del vermell li serveix per acolorir tant el vestit i el barret com el rostre –llavis, maquillatge– i també per esquitxar la paret del fons.

Del 25 de juny al 14 de juliol de 1901, Pere Mañach –català establert a París i primer marxant de Picasso–, amb la col·laboració del crític d'art Gustave Coquiot, li organitza una exposició a la galeria d'Ambroise Vollard, el marxant d'art més important a París a final del s. XIX i començament del XX, qui, amb una prodigiosa intuïció i un gust estètic excepcional, va descobrir o llançar els pintors postimpressionistes, Van Gogh i Cézanne, els nabís i els *fauves*, i, finalment, Matisse i Picasso.

El jove Picasso hi exposa 64 pintures i alguns dibuixos, al costat d'obres del pintor basc Francisco Iturrino.



Terrats de Barcelona

Barcelona, 1903
Oli sobre tela
69 x 108,5 cm
MPB 112.943



Terrats de Barcelona

Barcelona, 1902
Oli sobre tela
58,5 x 60,8 cm
Donació Ruiz Picasso, Pablo, 1970
MPB 110.020

En la segona estada a l'estudi del carrer de la riera de Sant Joan número 17 l'any 1903, Picasso reprèn un tema que des de la seva arribada a Barcelona, del 1895 a 1897, és molt freqüent: el paisatge de les teulades urbanes. Va fer diverses obres de tema semblant, mostrant amb diferents perspectives i usos del color, les vistes del barri. Són perspectives urbanes elaborades amb una estructuració dels plans lineals que hi donen una visió molt arquitectònica.

La pintura hi és distribuïda irregularment, té pinzellades carregades de matèria i d'altres de més lleugeres. L'artista combina la pinzellada curta i irregular amb la llarga, vertical i horitzontal, amb un perfil gruixut per al contorn de moltes de les edificacions.

Des d'aquest mateix estudi, en la seva primera estada, Picasso va pintar la magnífica perspectiva del carrer amb els seus vianants (*El carrer de la Riera de Sant Joan, des de la finestra de l'estudi de l'artista*, MPB 110.213).

Ampliació informació:

Època blava de Picasso: <http://www.blogmuseupicassobcn.org/2015/02/lepoca-blava-de-picasso-mes-del-que-es-veu-a-simple-vista/>

Exposició temporal: "Viatge a través del Blau: La Vida":
<http://www.blogmuseupicassobcn.org/2015/02/lepoca-blava-de-picasso-mes-del-que-es-veu-a-simple-vista/>



Els colomins

Datat 6.9./57. al revers

Canes

Oli sobre tela

100 x 80 cm

MPB 70.450

Durant uns dies Picasso va interrompre el seu concentrat estudi de *Las Meninas* i, del 6 al 14 de setembre, va fer 9 teles, pintant els coloms que veia des de la finestra del seu taller a la vil·la *La Californie*, la qual cosa cal pensar que li era un descans i un alliberament del seu treball tan obsessionant.

El taller gaudeix d'una balconada que avança damunt el jardí. Al costat hi ha el colomar que el mateix Picasso havia fet construir un any abans, ple de coloms de totes menes i colors. Els coloms l'acompanyen des de la infantesa, quan de la mà del seu pare, José Ruiz Blasco, fa els primers dibuixos, presents a la col·lecció del museu.

En aquesta obra, uns quants coloms reposen al colomar, uns altres picotegen el menjar del terra i un darrer grup reposa a la barana, alhora que un altre colom ja ha aixecat el vol. Tots els espais del quadre estan compartimentats mitjançant un perfilat negre i gruixut, i pintats amb colors vius que donen a l'obra una estructura de relleu. El balcó és obert de bat a bat i deixa entrar tota la lluminositat mediterrània que produeix en l'obra un esclat exuberant de color. Els coloms, la vegetació, el mar... els elements de la realitat quotidiana, brillen amb un cromatisme llampant i enlluernador.

També hi retrobem un altre tema tradicional en l'obra picassiana: la finestra, element de comunicació entre l'interior i el paisatge exterior, i del qual al museu es poden veure diversos exemples: *El carrer de la Riera de Sant Joan des de la finestra de l'estudi de l'artista*, el retrat de la seva germana pintat al mateix estudi, *Lola, germana de l'artista*, tots dos de 1900 o *El passeig de Colom*, de 1917.

Ampliació informació:

Las Meninas: <http://www.bcn.cat/museupicasso/ca/colleccio/mpb70-433.html>



Projecte Pica Picasso'16

Bibliografia ON-LINE

Cronologia de Picasso: <http://www.bcn.cat/museupicasso/ca/picasso/cronologia.html>

Principals obres de la col·lecció:

<http://www.bcn.cat/museupicasso/ca/colleccio/highlights.html>

Relació Picasso i Catalunya: <http://www.bcn.cat/museupicasso/ca/picasso/barcelona-cronologia.html>

Visita virtual dels Patis del Museu: <http://patis.museupicassobcn.org/>

Informació de les activitats del Servei Educatiu:

<http://www.bcn.cat/museupicasso/ca/educacio/programa-educatiu.html>